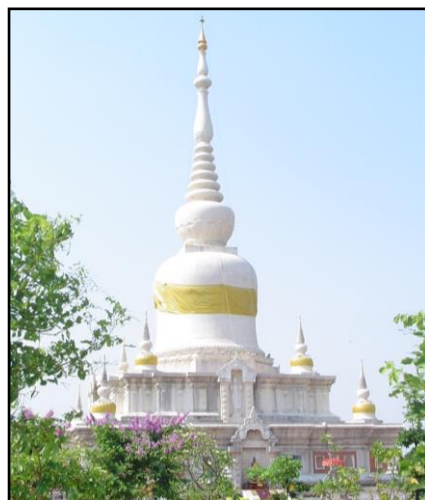




W
R
B
R
I

นโยบายการบริหารงาน สถาบันวิจัยวัลย์รูกชเวช



ผู้อำนวยการสถาบันวิจัยวัลย์รูกชเวช
ผู้ช่วยศาสตราจารย์สุดารัตน์ ถนนแก้ว

ตุลาคม 2563

สถาบันวิจัยวลัยรุกขเวช มหาวิทยาลัยมหาสารคาม

ประวัติความเป็นมา

ปี 2529 สำนักหอสมุดและคณะวิทยาศาสตร์ มหาวิทยาลัยศรีนครินทรวิโรฒ มหาวิทยาลัยมหาสารคาม ได้เริ่มโครงการอนุรักษ์พันธุ์ไม้พื้นเมืองขึ้น ต่อมามหาวิทยาลัยร่วมกับจังหวัดมหาสารคาม จัดทำเป็นโครงการพฤกษชาติและศูนย์สนเทศพันธุ์ไม้อีสาน มีวัตถุประสงค์เพื่ออนุรักษ์และขยายพันธุ์ไม้พื้นเมือง จัดทำเอกสารเผยแพร่และฝึกอบรมการอนุรักษ์ธรรมชาติให้กับประชาชนและเยาวชน มีพื้นที่ดำเนินการ ณ ที่สาธารณประโยชน์กุดแดง บ้านแก้ง ตำบลแก้ง อำเภอมือทอง จังหวัดมหาสารคาม จำนวน 237 ไร่ ใช้ชื่อว่า “สวนพฤกษชาติและศูนย์สนเทศพันธุ์ไม้อีสาน”

28 กันยายน 2531 ได้รับพระกรุณาจากสมเด็จพระเจ้าลูกเธอ เจ้าฟ้าจุฬาภรณวลัยลักษณ์ อัครราชกุมารี ทรงพระราชทานนามสวนแห่งนี้ว่า “สวนวลัยรุกขเวช”

จากความสำเร็จของโครงการนี้ ทางจังหวัดมหาสารคาม ขอให้มหาวิทยาลัยขยายพื้นที่โครงการโดยมอบพื้นที่สาธารณประโยชน์โคกดงเค็ง อำเภอนาดูน จังหวัดมหาสารคามจำนวน 550 ไร่ การดำเนินงานระยะแรกได้รับงบประมาณสนับสนุนจากโครงการอีสานเขียวเป็นเวลา 4 ปี ตั้งแต่ พ.ศ. 2532 – 2535 รวมงบประมาณทั้งสิ้น 20,689,520 บาท

22 ตุลาคม 2535 มหาวิทยาลัยได้ดำเนินการจัดตั้งโครงการนี้ให้เป็นหน่วยงานหนึ่งของมหาวิทยาลัย โดยได้รับพระราชทานนามหน่วยงานว่า “สถาบันวิจัยวลัยรุกขเวช” และประกาศจัดตั้งในราชกิจจานุเบกษาเมื่อวันที่ 7 กันยายน 2535

ปี 2537 มหาวิทยาลัยศรีนครินทรวิโรฒ มหาสารคามได้รับการยกฐานะเป็น มหาวิทยาลัยมหาสารคาม สังกัดทบวงมหาวิทยาลัย สถาบันวิจัยวลัยรุกขเวชจึงได้สังกัดอยู่ภายใต้การบริหารงานของมหาวิทยาลัยมหาสารคาม

13 กรกฎาคม 2538 ทบวงมหาวิทยาลัยได้ประกาศแบ่งส่วนราชการในมหาวิทยาลัยมหาสารคาม โดยกำหนดให้มีสำนักงานเลขานุการในสถาบันวิจัยวลัยรุกขเวช

ปี 2548 เปิดการเรียนการสอนระดับปริญญาเอก สาขาความหลากหลายทางชีวภาพ (ปร.ด. ความหลากหลายทางชีวภาพ)

ปี 2553 เปิดการเรียนการสอนระดับปริญญาโท สาขาความหลากหลายทางชีวภาพ (วท.ม. ความหลากหลายทางชีวภาพ)

ด้านอาคารสถานที่

สถาบันวิจัยวลัยรุกขเวช มีพื้นที่และอาคารสถานที่ดำเนินการ ดังนี้

1. สำนักงานเลขานุการ ตั้งอยู่ชั้น 2 กลุ่มอาคารวิจัยและปฏิบัติการ มหาวิทยาลัยมหาสารคาม ตำบลขามเรียง อำเภอกันทรวิชัย จังหวัดมหาสารคาม
2. สถานีปฏิบัติการบ้านแก้ง ตั้งอยู่ที่กุดแดง ตำบลแก้ง อำเภอมือทอง จังหวัดมหาสารคาม มีพื้นที่ประมาณ 237 ไร่ ระบบนิเวศของพื้นที่เป็นพื้นที่ชุ่มน้ำ อยู่ติดริมแม่น้ำชี ห่างจากตัวจังหวัดประมาณ 10 กิโลเมตร
3. สถานีปฏิบัติการนาดูน ตั้งอยู่ที่ป่าโคกดงเค็ง ตำบลพระธาตุนาาดูน อำเภอนาดูน จังหวัดมหาสารคาม มีพื้นที่ประมาณ 550 ไร่ ระบบนิเวศของพื้นที่มีลักษณะเป็นที่ดอน หรือภาษาอีสานเรียกว่า “โคก” อยู่ห่างจากตัวจังหวัดมหาสารคาม ประมาณ 65 กิโลเมตร

ปรัชญา

ผู้มีปัญญาพึงเป็นอยู่เพื่อมหาชน

วิสัยทัศน์

สถาบันวิจัยอันดับหนึ่งด้านความหลากหลายทางชีวภาพและภูมิปัญญาท้องถิ่นของประเทศไทย

ค่านิยมองค์กร

มุ่งมั่น สร้างสรรค์ให้เป็นหนึ่ง

พันธกิจ

1. มุ่งมั่นสร้างสรรค์งานวิจัย ด้านความหลากหลายทางชีวภาพและภูมิปัญญาท้องถิ่น
2. ผลិតบัณฑิตที่มีความรู้ความสามารถด้านความหลากหลายทางชีวภาพและภูมิปัญญาท้องถิ่น
3. ให้บริการวิชาการด้านความหลากหลายทางชีวภาพและภูมิปัญญาท้องถิ่นแก่ชุมชนและสังคม
4. อนุรักษ์ ฟื้นฟู และสืบสานวัฒนธรรมและภูมิปัญญาท้องถิ่นด้านความหลากหลายทางชีวภาพ
5. บริหารจัดการองค์กรตามหลักธรรมาภิบาลและมุ่งเน้นผลสัมฤทธิ์ของงาน

วัตถุประสงค์หลัก

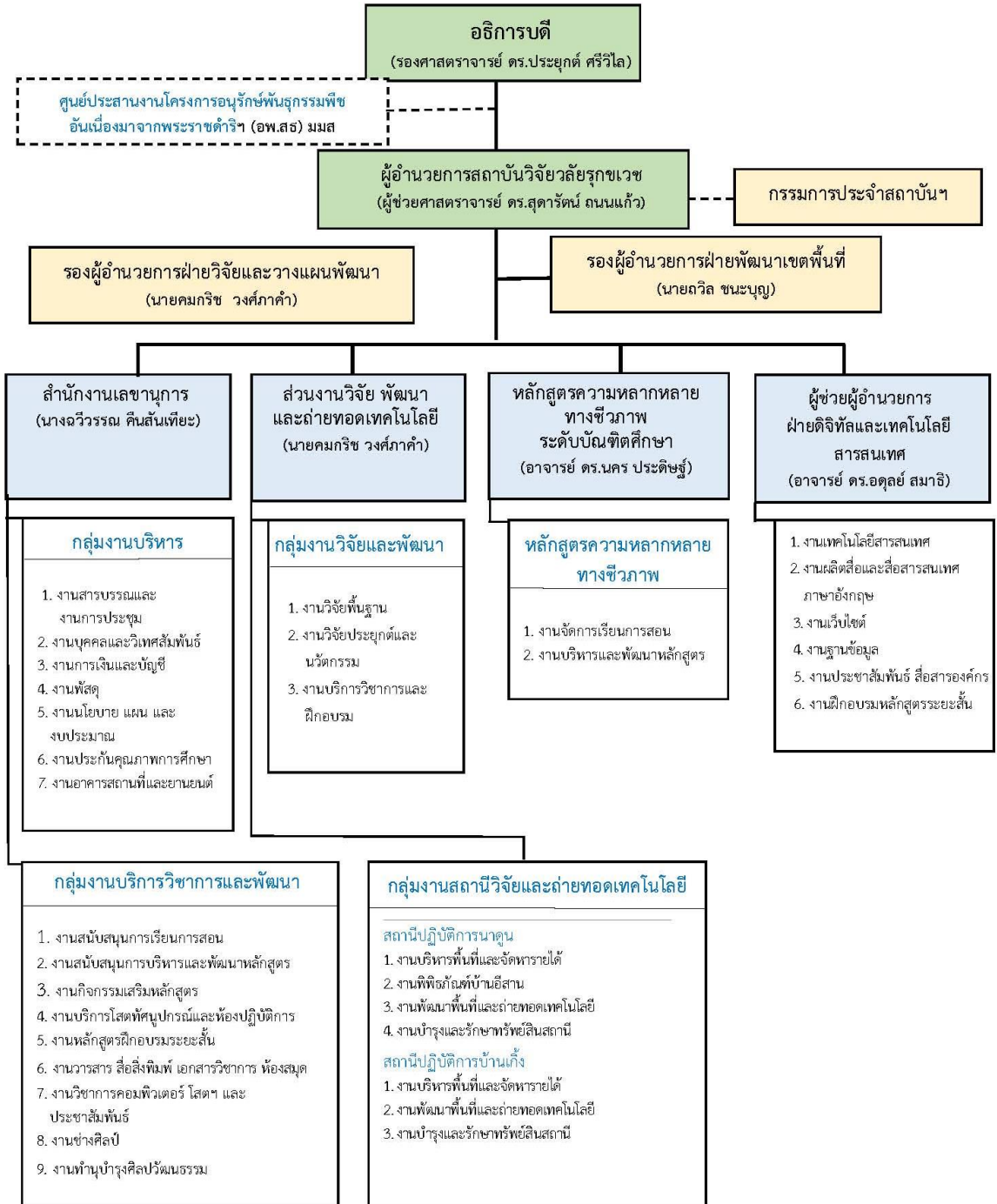
วัตถุประสงค์หลักที่เชื่อมโยงกับพันธกิจของหน่วยงานและนโยบายของมหาวิทยาลัยมหาสารคาม ดังต่อไปนี้

1. ผลิตผลงานวิจัยเพื่อสร้างองค์ความรู้ และนวัตกรรม โดยเน้นองค์ความรู้ด้านความหลากหลายทางชีวภาพและภูมิปัญญาท้องถิ่นที่ก่อให้เกิดประโยชน์ต่อการพัฒนาและแก้ปัญหาของชุมชน สังคมและประเทศชาติ รวมทั้งการนำเอาหลักการวิจัยไปประยุกต์ใช้ในการพัฒนางานประจำเพื่อเพิ่มประสิทธิภาพในการดำเนินงานขององค์กร
2. ผลิตบัณฑิตที่มีคุณภาพ มีความรู้ความสามารถทั้งด้านวิชาการที่เกี่ยวข้องกับความหลากหลายทางชีวภาพและภูมิปัญญาท้องถิ่นและด้านมีความเป็นผู้ประกอบการ มีคุณธรรมและจริยธรรม มีความรับผิดชอบในการทำงาน รวมทั้งการใช้ชีวิตในสังคม มีทักษะในการเรียนรู้ตลอดชีวิต และมีสมรรถนะ ในระดับที่สามารถแข่งขันกับนานาชาติได้
3. ให้บริการทางวิชาการแก่สังคมบนพื้นฐานของความรู้ทางวิชาการสู่การพัฒนาตามหลักเศรษฐกิจพอเพียง เพื่อเสริมสร้างรากฐานการพัฒนาให้ชุมชนและท้องถิ่นมีความเข้มแข็งมั่นคง สามารถพึ่งพาตนเองได้อย่างยั่งยืน
4. ส่งเสริมการทำนุบำรุงศิลปวัฒนธรรม ขนบธรรมเนียมประเพณีอันดีงาม และการสร้างคุณค่าและวัฒนธรรมองค์กรที่ดี ตลอดจนการประยุกต์ใช้วิทยาศาสตร์และเทคโนโลยีเพื่อการอนุรักษ์ศิลปวัฒนธรรมและภูมิปัญญาท้องถิ่นในภาคตะวันออกเฉียงเหนือและอนุภาคลุ่มน้ำโขง
5. ปรับปรุงระบบบริหารจัดการให้มีความคล่องตัว เปิดโอกาสให้บุคลากรได้มีส่วนร่วมในการแสดงความคิดเห็นและเสนอแนะแนวทางในการบริหารสถาบันฯ ภายใต้หลักธรรมาภิบาล โปร่งใส ตรวจสอบได้ และมุ่งเน้นผลสัมฤทธิ์ของงาน

ยุทธศาสตร์

- ยุทธศาสตร์ที่ 1 ผลิตบัณฑิตตรงกับความต้องการของสังคมโลก
- ยุทธศาสตร์ที่ 2 สร้างงานวิจัยและนวัตกรรมเพื่อความเป็นเลิศในระดับนานาชาติ
- ยุทธศาสตร์ที่ 3 ให้บริการวิชาการเพื่อตอบสนองความต้องการภาคอุตสาหกรรม และภาคประชาสังคม
- ยุทธศาสตร์ที่ 4 ทำนุบำรุงศิลปวัฒนธรรมอีสานใหม่มีความโดดเด่นระดับนานาชาติ
- ยุทธศาสตร์ที่ 5 บริหารองค์กรเพื่อความเป็นมหาวิทยาลัยอัจฉริยะ

แผนภูมิโครงสร้างการบริหารงาน สถาบันวิจัยวลัยรุกขเวช มหาวิทยาลัยมหาสารคาม



การวิเคราะห์สภาพแวดล้อมและข้อมูล SWOT (เดิม)
สถาบันวิจัยวลัยรุกขเวช มหาวิทยาลัยมหาสารคาม

จุดแข็ง (Strengths)	จุดอ่อน (Weaknesses)
ด้านการเรียนการสอน	
<ol style="list-style-type: none"> 1. อาจารย์มีความรู้ความสามารถและเชี่ยวชาญในสาขาความหลากหลายทางชีวภาพ 2. อาจารย์มีผลงานทางวิชาการตีพิมพ์เผยแพร่ทั้งในระดับชาติและระดับนานาชาติอย่างสม่ำเสมอและสามารถนำมาบูรณาการกับการเรียนการสอนได้อย่างมีประสิทธิภาพ 3. อาจารย์ได้รับทุนสนับสนุนการวิจัยทั้งงานวิจัยระดับพื้นฐาน ประยุกต์และงานบริการวิชาการสู่สังคมอย่างสม่ำเสมอ ทำให้นักศึกษามีส่วนร่วมและได้รับประสบการณ์ตรง 4. มีสถานปฏิบัติการ 2 แห่ง ที่เป็นแหล่งเรียนรู้และพื้นที่ปฏิบัติการจริงสนับสนุนด้านการเรียนการสอน 	<ol style="list-style-type: none"> 1. จำนวนนิสิตไม่เป็นไปตามเป้าหมายที่กำหนดไว้ 2. ทุนสนับสนุนการศึกษาระดับบัณฑิตศึกษานิสิตมีจำนวนน้อย 3. ความร่วมมือกับหน่วยงานภายนอก(ทั้งภายในประเทศและต่างประเทศ) ในระดับหลักสูตรค่อนข้างน้อย
ด้านการวิจัย	
<ol style="list-style-type: none"> 1. เป็นสถาบันวิจัยที่สามารถทำงานด้านความหลากหลายทางชีวภาพในเชิงบูรณาการระหว่างวิทยาศาสตร์เทคโนโลยีและภูมิปัญญาท้องถิ่นที่เป็นประโยชน์ต่อชุมชน 2. มีทรัพยากรบุคคลที่มีความรู้ความสามารถด้านการวิจัยได้หลากหลายสาขา ซึ่งสอดคล้องกับภารกิจของสถาบันฯ ที่ดำเนินการ 3. มีสถานปฏิบัติการ 2 แห่ง พื้นที่กว่า 780 ไร่ สามารถเป็นแหล่งสนับสนุนการทำวิจัยที่สามารถบูรณาการให้เกิดประโยชน์กับชุมชนได้ 4. มีห้องปฏิบัติการที่สนับสนุนการวิจัย ครบทุกด้านตามภารกิจของสถาบันฯ 5. มีผลงานตีพิมพ์ในภาพรวมของสถาบันฯ ทั้งในระดับชาติและระดับนานาชาติจำนวนมาก 6. มีศักยภาพรองรับการฝึกประสบการณ์ด้านการวิจัยให้แก่นิสิตชาวต่างชาติ 	<ol style="list-style-type: none"> 1. นักวิจัยบางส่วน ยังไม่สามารถทำการวิจัยในเชิงลึก เพื่อเผยแพร่ในระดับนานาชาติได้ 2. ขาดเครื่องมือวิเคราะห์-ขั้นสูงในการทำงานวิจัยเชิงลึก 3. มีเครือข่ายและความร่วมมือด้านวิชาการและการวิจัยในระดับนานาชาติน้อย 4. นักวิจัยบางส่วนยังไม่ได้การรับทุนสนับสนุนการวิจัยอย่างต่อเนื่อง 5. งานวิจัยส่วนใหญ่เป็นงานวิจัยพื้นฐานที่ยังไม่สามารถบูรณาการความร่วมมือระหว่างหน่วยงานภายในและภายนอกมหาวิทยาลัยเพื่อต่อยอดสู่นวัตกรรม 6. การจัดการข้อมูลด้านการวิจัยด้านความหลากหลายทางชีวภาพและภูมิปัญญาท้องถิ่นเพื่อเผยแพร่ ยังไม่เป็นระบบ

จุดแข็ง (Strengths)	จุดอ่อน (Weaknesses)
<p>ด้านการบริการวิชาการสู่ชุมชน</p> <ol style="list-style-type: none"> มีแหล่งเรียนรู้ที่พร้อมให้บริการวิชาการสู่ชุมชน ได้แก่ สถานีปฏิบัติการนาคุณ และสถานีปฏิบัติการบ้านแก้ง มีบุคลากรที่มีความรู้ความสามารถและความเชี่ยวชาญที่หลากหลาย ในการให้บริการวิชาการแก่ชุมชน สถาบันฯ สามารถจัดโครงการบริการวิชาการสู่ชุมชนที่เข้มแข็ง สอดคล้องกับนโยบาย มหาวิทยาลัย และความต้องการของชุมชน 	<ol style="list-style-type: none"> การสร้างรายได้จากการฝึกอบรมหรือหลักสูตรระยะสั้น ยังมีน้อย ยังขาดประสิทธิภาพในการบริหารจัดการทรัพยากรในแหล่งเรียนรู้เพื่อสร้างรายได้ให้เต็มศักยภาพ
<p>ด้านการทำนุบำรุงศิลปะและวัฒนธรรม</p> <ol style="list-style-type: none"> มีการดำเนินงานด้านทำนุบำรุงศิลปวัฒนธรรมอย่างต่อเนื่อง บุคลากรให้ความร่วมมือและสนับสนุนในการดำเนินงานด้านทำนุบำรุงศิลปวัฒนธรรมอย่างเข้มแข็ง มีการอนุรักษ์ สืบสาน พิธีกรรม ส่งเสริม ภูมิปัญญาท้องถิ่นรวมทั้งบูรณาการกับการเรียนการสอนและงานวิจัย 	<ol style="list-style-type: none"> การเพิ่มเครือข่ายด้านทำนุบำรุงศิลปวัฒนธรรมและภูมิปัญญาท้องถิ่นด้านความหลากหลายทางชีวภาพค่อนข้างน้อย ขาดความต่อเนื่องในการส่งเสริมภูมิปัญญาท้องถิ่นด้านความหลากหลายทางชีวภาพให้เกิดภาพลักษณ์ที่โดดเด่น
<p>ด้านการบริหารจัดการ</p> <ol style="list-style-type: none"> มีการบริหารจัดการให้บุคลากรสายสนับสนุนสามารถปฏิบัติงานตามที่ได้รับมอบหมายได้หลากหลายหน้าที่ในการให้บริการแก่นิสิต บุคลากร และผู้ใช้บริการ รวมทั้งสนับสนุนภารกิจของหน่วยงานได้อย่างมีประสิทธิภาพ มีการสนับสนุนและดำเนินการด้านมหาวิทยาลัยสีเขียวตามนโยบายของมหาวิทยาลัยอย่างเข้มแข็ง 	<ol style="list-style-type: none"> บุคลากรในหน่วยงานส่วนใหญ่เป็นอัตราจ้าง(ลูกจ้างชั่วคราว) ลาออกบ่อย ทำให้งานที่จำเป็นขาดความต่อเนื่อง เช่น นักวิชาการคอมพิวเตอร์ หน่วยงานไม่ได้รับจัดสรรอัตราพนักงาน ส่วนของสำนักงานเลขานุการสถาบันฯ มีสถานที่ไม่เพียงพอต่อการจัดการเรียนการสอนแก่นิสิต การวิจัย และการให้บริการวิชาการ ยังขาดการพัฒนาระบบและกลไกในการบริหารจัดการด้านต่างๆ และการลดขั้นตอนการบริหารจัดการตามระบบคุณภาพขององค์กร งบประมาณสนับสนุนบุคลากรในการพัฒนาตนเองทั้งในและต่างประเทศไม่เพียงพอ

โอกาส (Opportunities)	ข้อจำกัดหรืออุปสรรค (Threats)
<ol style="list-style-type: none"> 1. มีแหล่งเรียนรู้ที่พร้อมให้บริการวิชาการสู่ชุมชน ได้แก่ สถานีปฏิบัติการนาดูน และสถานีปฏิบัติการบ้านเก็ง รับรองสำหรับฝึกอบรม การเรียนการสอน การบริการวิชาการ รวมทั้งการวิจัย 2. อาจารย์และนักวิจัยในสถาบันฯ มีศักยภาพสูง พร้อมร่วมมือกับหน่วยงานในการดำเนินงานวิจัย และบริการวิชาการร่วมกันทั้งภายในและภายนอกมหาวิทยาลัย 3. สถาบันฯ ส่งเสริมการวิจัยและผลักดันให้นักวิจัยของสถาบันฯ ขอทุนจากแหล่งทุนภายนอกเพิ่มมากขึ้น เน้นการวิจัยแบบบูรณาการองค์ความรู้ที่ใช้ประโยชน์ได้จริง 4. มีเครือข่ายวิจัยกับองค์กรระดับชาติ และนานาชาติ เพื่อเตรียมความพร้อมสู่อาเซียนและสากล 5. มีเครือข่ายหลายระดับเพื่อให้บริการวิชาการสู่ชุมชนอย่างเข้มแข็ง 6. มีโอกาสสูงในการแสวงหาแหล่งทุนทั้งจากแหล่งภายในและภายนอกประเทศตามพันธกิจของสถาบันฯ 7. ได้รับมอบหมายภารกิจเฉพาะทางโดยตรงจากมหาวิทยาลัย 	<ol style="list-style-type: none"> 1. ปัญหาภัยแล้งในสถานีปฏิบัติการนาดูน และปัญหาอุทกภัยในพื้นที่สถานีปฏิบัติการบ้านเก็งทำให้ต้องใช้งบประมาณในการฟื้นฟูสภาพในกรณีเกิดความเสียหายในพื้นที่ 2. งบประมาณไม่เพียงพอ 3. หลักสูตรได้รับจัดสรรงบประมาณตามรายรับจริง ทำให้ไม่เพียงพอต่อการบริหารจัดการ เพื่อให้เกิดประสิทธิภาพ 4. ระบบสาธารณูปโภคภายในอาคารสำนักงาน เลขาธิการสถาบันฯ มีปัญหา ได้แก่ กระแสไฟฟ้า น้ำประปา โทรศัพท์

นโยบายการบริหารงานและแผนการดำเนินงาน (พ.ศ.2563-2567)

ยุทธศาสตร์ที่ 1: ผลิตบับฉิตตรงกัความต้องการของสังคมโลก

กลยุทธ์ที่ 1 การพัฒนาหลักสูตร

มาตรการ

- 1) พัฒนาหลักสูตรแบบบูรณาการด้านความหลากหลายทางชีวภาพและภูมิปัญญาท้องถิ่น เพื่อผลิตบัณฑิตที่มีคุณภาพตามมาตรฐานสากล
- 2) พัฒนาหลักสูตรให้มีความเป็นผู้ประกอบการ เพิ่มหลักสูตรระยะสั้น เรียนรู้ตลอดชีวิต
- 3) สร้างเครือข่ายความร่วมมือทางการศึกษากับหน่วยงาน สถาบันหรือองค์กรทั้งในและต่างประเทศ เพื่อผลักดันการผลิตบัณฑิตให้มีคุณภาพ เป็นที่ยอมรับในระดับประเทศและมุ่งสู่ความเป็นสากล

กลยุทธ์ที่ 2 การจัดการเรียนการสอน

มาตรการ

- 1) สร้างระบบและกลไกเพื่อจูงใจนิสิต นักศึกษาและบุคคลที่มีคุณภาพให้เข้ามาศึกษาต่อในหลักสูตรความหลากหลายทางชีวภาพ ทั้งในระดับปริญญาโทและปริญญาเอก
- 2) จัดหาทุนการศึกษาระดับบัณฑิตศึกษาให้แก่นิสิต และนักศึกษาจากประเทศเพื่อนบ้านในอนุภูมิภาคลุ่มน้ำโขง
- 3) ส่งเสริมและสนับสนุนการพัฒนาสื่อการเรียนการสอน ทรัพยากรการเรียนรู้ และระบบเทคโนโลยีสารสนเทศเพื่อการเรียนรู้ที่เพียงพอและทันสมัย และระบบออนไลน์
- 4) จัดกระบวนการเรียนการสอนที่เน้นผู้เรียนเป็นศูนย์กลาง มีทักษะในการเรียนรู้ตลอดชีวิต สะสมหน่วยกิตแบบ credit bank และ จัดการเรียนการสอนแบบออนไลน์
- 5) เสริมสร้างบรรยากาศทางวิชาการภายในสถาบันฯ เพื่อเพิ่มพูนความรู้และประสบการณ์ให้แก่คณาจารย์และนิสิต
- 6) ส่งเสริมให้มีการสอดแทรกคุณธรรม จริยธรรม ทักษะการใช้ชีวิตในสังคม และทักษะในการใช้ภาษาอังกฤษ และภาษาของประเทศเพื่อนบ้าน
- 7) สร้างระบบส่งเสริมให้นิสิตสำเร็จการศึกษาตามระยะเวลาที่กำหนดในแผน

กลยุทธ์ที่ 3 การผลิตบัณฑิต

มาตรการ

- 1) ปรับแผนและสัดส่วนการรับนิสิตของสถาบันฯ ให้เหมาะสมสอดคล้องกับศักยภาพและนโยบายของมหาวิทยาลัย
- 2) จัดระบบและกลไกการรับเข้านิสิตที่เปิดโอกาสในการเข้าถึงการศึกษาของนิสิต นักศึกษา บุคลากรทางการศึกษา บุคลากรในหน่วยงานของรัฐที่ทำงานเกี่ยวข้องกับความหลากหลายทางชีวภาพและการอนุรักษ์ รวมทั้งภูมิปัญญาท้องถิ่นอีสาน และบุคคลทั่วไปที่สนใจ
- 3) ส่งเสริมกิจกรรมด้านการสร้างเสริมจิตสาธารณะ มีส่วนรับผิดชอบและช่วยเหลือชุมชน และสังคม

- 4) ส่งเสริมกิจกรรมด้านการสร้างเสริมจิตสำนึก ค่านิยมและความรักความผูกพันที่ดีต่อสถาบันฯ และมหาวิทยาลัยมหาสารคาม
- 5) ส่งเสริมกิจกรรมที่ช่วยให้นักศึกษาได้ซึมซับวัฒนธรรมไทย และภูมิปัญญาท้องถิ่น
- 6) ส่งเสริมการจัดกิจกรรมที่เสริมสร้างควมมีวินัย คุณธรรม จริยธรรม และจรรยาบรรณในการวิจัย
- 7) จัดระบบอาจารย์ที่ปรึกษาและสโมสรรนิสิตให้เอื้อต่อการดำเนินกิจกรรมพัฒนาศักยภาพตนเองของนิสิต

กลยุทธ์ที่ 4 การพัฒนาคณาจารย์

มาตรการ

- 1) ส่งเสริมและสนับสนุนการฝึกอบรมเพื่อเพิ่มทักษะในการทำวิจัยของคณาจารย์ในสถาบันฯ
- 2) ส่งเสริมการแต่งตำรา เอกสารคำสอน ตลอดจนสื่อการสอนในรูปแบบต่างๆ เพื่อความก้าวหน้าทางวิชาการ
- 3) พัฒนาศักยภาพของคณาจารย์ทั้งด้านการเรียนการสอนและการวิจัย เพื่อเพิ่มผลสัมฤทธิ์ด้านวิชาการ
- 4) สร้างเครือข่ายความร่วมมือทางวิชาการกับองค์กรหรือสถาบันทั้งในและต่างประเทศ เพื่อส่งเสริมการแลกเปลี่ยนคณาจารย์ในการฝึกทักษะด้านต่างๆ ให้เชี่ยวชาญมากขึ้น
- 5) ส่งเสริมและพัฒนาคณาจารย์ให้เป็นผู้มีจรรยาบรรณและจิตวิญญาณของความเป็นครู
- 6) จัดเวทีสัมมนาวิชาการผ่านรายวิชาสัมมนาระหว่างนิสิตและอาจารย์อย่างต่อเนื่อง

ยุทธศาสตร์ที่ 2: สร้างงานวิจัยและนวัตกรรมเพื่อความเป้นเลิศในระดับนานาชาติ

กลยุทธ์ที่ 1 การกำหนดทิศทางและจัดระบบโครงสร้างการวิจัย

มาตรการ

- 1) กำหนดกรอบและทิศทางกรวิจัยในภาพรวมของสถาบันฯ เพื่อส่งเสริมการวิจัยด้านความหลากหลายทางชีวภาพและภูมิปัญญาท้องถิ่นแบบกลุ่มวิจัยและสหสาขาวิชา ให้สอดคล้องกับเศรษฐกิจหลัก 3 ด้าน (BCG) ได้แก่ เศรษฐกิจชีวภาพ (Bio Economy) เศรษฐกิจหมุนเวียน (Circular Economy) และเศรษฐกิจสีเขียว (Green Economy)
- 2) ปรับปรุงระบบบริหารจัดการที่ช่วยสนับสนุนการทำงานวิจัยเชิงรุกให้มีศักยภาพและมีประสิทธิภาพเพิ่มขึ้น
- 3) จัดทำระบบฐานข้อมูลการวิจัยและข้อมูลบุคลากรด้านการวิจัยของสถาบันฯ ให้มีความสมบูรณ์มากขึ้น

กลยุทธ์ที่ 2 การสร้างบรรยากาศการวิจัยที่เอื้อต่อการผลิตผลงานวิจัยที่มีคุณภาพ

มาตรการ

- 1) ส่งเสริมและสนับสนุนการตีพิมพ์ผลงานวิจัย โดยการจัดตั้งคลินิกวิจัย/หน่วยงานที่มีผู้เชี่ยวชาญ เพื่อสนับสนุนการพัฒนาบทความวิชาการในระดับสถาบันฯ
- 2) จัดหาเครื่องมือวิจัยขั้นสูงเพื่อสนับสนุนการดำเนินงานวิจัยของบุคลากรให้มีประสิทธิภาพมากยิ่งขึ้น
- 3) เสริมสร้างเครือข่ายความร่วมมือกับหน่วยงานภายในและนอกมหาวิทยาลัยเพื่อส่งเสริมและสนับสนุนการใช้ทรัพยากรวิจัยร่วมกัน
- 4) จัดเวทีประชุมวิชาการด้านความหลากหลายทางชีวภาพของบุคลากร นิสิต ทั้งหน่วยงานภายในและภายนอก

กลยุทธ์ที่ 3 การพัฒนาบุคลากรด้านการวิจัย

มาตรการ

- 1) จัดระบบเพื่อพัฒนาบุคลากรให้มีศักยภาพด้านการวิจัยอย่างต่อเนื่อง โดยการส่งเสริมการจัดตั้งกลุ่มวิจัย การจัดระบบนักวิจัยพี่เลี้ยง
- 2) สร้างแรงจูงใจ และเชิดชูเกียรติแก่นักวิจัยที่สร้างชื่อเสียงให้สถาบันฯ และมหาวิทยาลัย มหาสารคาม
- 3) ส่งเสริมการบูรณาการงานวิจัยกับการเรียนการสอนและบริการวิชาการ

กลยุทธ์ที่ 4 การใช้ประโยชน์จากงานวิจัยเพื่อการพัฒนาท้องถิ่นและประเทศ

มาตรการ

- 1) ส่งเสริมและสนับสนุนการนำผลงานวิจัยของบุคลากรภายในสถาบันฯ ไปประยุกต์ใช้ในการแก้ปัญหาของสังคมตั้งแต่ระดับท้องถิ่นจนถึงระดับประเทศ
- 2) ส่งเสริมและสนับสนุนการเผยแพร่ผลงานวิจัยในที่ประชุมวิชาการในระดับชาติและนานาชาติ
- 3) ส่งเสริมและสนับสนุนการนำผลงานวิจัย และทรัพย์สินทางปัญญาของบุคลากรภายในสถาบันฯ ไปพัฒนาเพื่อเพิ่มมูลค่าในเชิงพาณิชย์และพัฒนาอุตสาหกรรมขนาดย่อมของประเทศ
- 4) ส่งเสริมการสร้างเครือข่ายการวิจัยร่วมกับหน่วยงานภายนอกเพื่อให้เกิดการบูรณาการสู่สร้างนวัตกรรมให้เกิดประโยชน์สู่ท้องถิ่น

กลยุทธ์ที่ 5 การสร้างเครือข่ายความร่วมมือด้านการวิจัยกับหน่วยงานภายนอก

มาตรการ

- 1) เป็นศูนย์ประสานงานโครงการ อพ.สธ. มหาวิทยาลัยมหาสารคาม เพื่อสร้างเครือข่ายความร่วมมือทางด้านการศึกษาทั้งสายวิทยาศาสตร์-เทคโนโลยี วิทยาศาสตร์สุขภาพ และมนุษยศาสตร์ และสังคมศาสตร์ ของมหาวิทยาลัยมหาสารคามและหน่วยงานภายนอกมหาวิทยาลัย
- 2) สร้างเครือข่ายความร่วมมือด้านการวิจัยที่เข้มแข็งกับหน่วยงานภาครัฐ ภาคธุรกิจ และอุตสาหกรรมเพื่อแสวงหาแหล่งทุนและนำผลงานวิจัยไปใช้ประโยชน์ในเชิงวิชาการและเชิงพาณิชย์

- 3) ขับเคลื่อนความสัมพันธ์และความร่วมมือกับพันธมิตรทางการวิจัยที่ดำเนินอยู่แล้วและเครือข่ายกลุ่มใหม่โดยเน้นองค์กรหรือสถาบันการศึกษากลุ่มประเทศเพื่อนบ้านและต่างประเทศ เพื่อพัฒนาข้อเสนอโครงการสำหรับขอรับการสนับสนุนจากแหล่งทุนที่มีศักยภาพสูงในระดับนานาชาติ

ยุทธศาสตร์ที่ 3: ให้บริการวิชาการเพื่อตอบสนองความต้องการภาคอุตสาหกรรม และภาคประชาสังคม

กลยุทธ์ที่ 1 ระบบบริหารจัดการ

มาตรการ

- 1) พัฒนาแหล่งเรียนรู้ในพื้นที่สถานปฏิบัติภารกิจ 2 แห่ง ให้มีความพร้อมอย่างมืออาชีพในการให้บริการแก่บุคลากรทั้งภายในและภายนอกมหาวิทยาลัย ตลอดจนนักเรียน นิสิต นักศึกษา และประชาชนทั่วไป
- 2) จัดระบบ กลไกและแนวทางในการบริหารจัดการการให้บริการทางวิชาการแก่สังคมที่มีประสิทธิภาพ
- 3) พัฒนาระบบฐานข้อมูลความเชี่ยวชาญด้านบริการวิชาการของบุคลากรภายในสถาบันฯ ที่สามารถสืบค้น ติดตามประสานงานและเข้าถึงได้ง่าย
- 4) ประชาสัมพันธ์กิจกรรมการให้บริการทางวิชาการแก่สังคมในเชิงรุกและเข้าถึงกลุ่มเป้าหมายอย่างทั่วถึงผ่านหลายช่องทาง เช่น Facebook เว็บไซต์ Youtube เป็นต้น

กลยุทธ์ที่ 2 การให้บริการทางวิชาการและการสร้างเครือข่ายความร่วมมือ

มาตรการ

- 1) จัดทำหลักสูตรระยะสั้นตามความเชี่ยวชาญของบุคลากรสายวิชาการเป็นประจำทุกปี
- 2) สร้างเครือข่ายความร่วมมือด้านบริการวิชาการกับชุมชนในการร่วมแก้ปัญหา และพัฒนาชุมชนในท้องถิ่นให้มีความเข้มแข็ง มีขีดความสามารถในการพึ่งพาตนเองได้อย่างยั่งยืน
- 3) ส่งเสริมกิจกรรมการให้บริการทางวิชาการที่บูรณาการกับการเรียนการสอน และการวิจัย
- 4) จัดทำสวนพฤกษศาสตร์ภายในมหาวิทยาลัยเพื่อเป็นแหล่งเรียนรู้ และส่งเสริมการจัดทำสวนพฤกษศาสตร์ในโรงเรียนภายในจังหวัดมหาสารคามและจังหวัดใกล้เคียง
- 5) สร้างเครือข่ายความร่วมมือด้านบริการวิชาการแก่สังคมกับกลุ่มประเทศเพื่อนบ้านเพื่อยกระดับการให้บริการทางวิชาการของสถาบันฯ ไปสู่ระดับสากล

ยุทธศาสตร์ที่ 4: ทำนุบำรุงศิลปวัฒนธรรมอีสานใหม่มีความโดดเด่นระดับนานาชาติ

กลยุทธ์ที่ 1 ระบบบริหารจัดการ

มาตรการ

- 1) ปรับปรุงระบบและกลไกที่สนับสนุนการดำเนินงานด้านการทำนุบำรุงศิลปวัฒนธรรมให้สอดคล้องกับภูมิปัญญาท้องถิ่นที่เชื่อมโยงกับความหลากหลายทางชีวภาพอย่างมีประสิทธิภาพ และมีความคล่องตัว
- 2) ฟื้นฟู /ต่อยอด อนุรักษ์ (เอามาจากจุดอ่อน)

กลยุทธ์ที่ 2 ส่งเสริมการทำนุบำรุงศิลปวัฒนธรรม

มาตรการ

- 1) ส่งเสริมกิจกรรมทำนุบำรุงศิลปวัฒนธรรม ขนบธรรมเนียมประเพณีอันดีงาม ที่สร้างเสริมคุณค่า และวัฒนธรรมองค์กรที่ดี
- 2) ส่งเสริมการบูรณาการกิจกรรมด้านทำนุบำรุงศิลปวัฒนธรรมและภูมิปัญญาท้องถิ่นในภาคอีสาน กับการเรียนการสอน การวิจัย และบริการวิชาการแก่สังคมตามบริบทของสถาบันฯ
- 3) ส่งเสริมและสนับสนุนผู้ที่มีคุณธรรม จริยธรรม เพื่อเป็นแบบอย่างที่ดีแก่บุคคลอื่น

ยุทธศาสตร์ที่ 5: บริหารองค์กรเพื่อความเปนมหาวิทยาลัยอัจฉริยะ

กลยุทธ์ที่ 1 การพัฒนาและบริหารจัดการโครงสร้างพื้นฐาน

มาตรการ

- 1) พัฒนาและปรับปรุงโครงสร้างพื้นฐาน ระบบสาธารณูปโภค และสิ่งอำนวยความสะดวกให้อยู่ในสภาพที่พร้อมใช้งานได้อย่างมีประสิทธิภาพ และเพียงพอกับความต้องการ
- 2) ปรับปรุงสภาพแวดล้อมหรือภูมิทัศน์ของสถาบันให้น่าอยู่ เพื่อเสริมสร้างบรรยากาศทางวิชาการ และสุขภาวะที่ดีในการปฏิบัติงาน

กลยุทธ์ที่ 2 พัฒนาทรัพยากรบุคคล

มาตรการ

- 1) จัดระบบการบริหารจัดการทรัพยากรบุคคลที่ดี เพื่อส่งเสริมให้บุคลากรของสถาบันฯ มีความก้าวหน้าทางด้านวิชาการ และวิชาชีพในแต่ละสายงาน
- 2) พัฒนาสมรรถนะของบุคลากรสายสนับสนุนให้มีความสามารถหลากหลาย พร้อมทำงานแทนกันได้และเชื่อมโยงกันได้อย่างมีประสิทธิภาพ
- 3) ส่งเสริมการพัฒนาศักยภาพ ทักษะและผลงานทางวิชาการ และขีดความสามารถในการปฏิบัติงานของบุคลากรทั้งสายวิชาการและสายสนับสนุน
- 4) ส่งเสริมและสนับสนุนการศึกษาต่อของนักวิจัยและบุคลากรสายสนับสนุน เพื่อรองรับภาระงานที่รับผิดชอบ
- 5) พัฒนาศักยภาพและความสามารถด้านภาษาอังกฤษ และเทคโนโลยีสารสนเทศของบุคลากรทุกระดับ

- 6) สร้างบรรยากาศให้เอื้อต่อการปฏิบัติงานของบุคลากร ตลอดจนการสร้างความผูกพันและความผูกพันในสถานที่ทำงาน
- 7) สร้างแรงจูงใจ สร้างขวัญและกำลังใจในการปฏิบัติงานของบุคลากร
- 8) ปรับปรุงระบบการประเมินผลการปฏิบัติราชการให้เหมาะสม สอดคล้องตามนโยบายของมหาวิทยาลัย และสะท้อนศักยภาพในการปฏิบัติงานของบุคลากรในแต่ละสายงาน

กลยุทธ์ที่ 3 การเงิน งบประมาณและการจัดสรร

มาตรการ

- 1) ปรับปรุงระบบบริหารจัดการงบประมาณ และระบบการเงินการคลังให้โปร่งใสและมีประสิทธิภาพ และเกิดประโยชน์สูงสุดต่อการดำเนินงานของสถาบันฯ
- 2) ส่งเสริมนโยบายเพิ่มรายได้ลดรายจ่ายของหน่วยงานโดยพัฒนาพื้นที่ของสถานปฏิบัติภารกิจทั้ง 2 แห่งเป็นแหล่งปลูกพืชสมุนไพรอินทรีย์หรือออร์แกนิก เพื่อผลิตวัตถุดิบที่มีคุณภาพส่งต่อไปให้กับคณะเภสัชศาสตร์ มหาวิทยาลัยมหาสารคาม ในการผลิตผลิตภัณฑ์เกี่ยวกับสุขภาพ เพื่อลดต้นทุนการผลิตและเพิ่มรายได้ให้กับมหาวิทยาลัยอย่างต่อเนื่อง รวมถึงการพัฒนาอาคารสถานที่เพื่อรองรับการบริการวิชาการที่ก่อให้เกิดรายได้ เช่น ห้องประชุม ห้องพัก เป็นต้น

กลยุทธ์ที่ 4 ระบบบริหารจัดการองค์กร

มาตรการ

- 1) จัดกิจกรรมผ่อนคลายแลกเปลี่ยนเรียนรู้ของบุคลากรในยามเช้าหรือยามว่าง อย่างน้อยสัปดาห์ละ 1 ครั้ง เพื่อสร้างพลังบวกในการทำงาน
- 2) ปรับปรุงระบบการบริหารจัดการหน่วยงานภายในสถาบันฯ ให้มีความชัดเจน มีความคล่องตัว ลดความซ้ำซ้อน และมีประสิทธิภาพสูงสุด
- 3) จัดระบบบริหารจัดการโดยใช้หลักธรรมาภิบาล เปิดโอกาสให้บุคลากรได้มีส่วนร่วมในการแสดงความคิดเห็นและเสนอแนะแนวทางในการดำเนินงานของสถาบันฯ
- 4) พัฒนาระบบฐานข้อมูลและเทคโนโลยีสารสนเทศเพื่อการบริหารจัดการ และการปฏิบัติงานในพันธกิจด้านต่างๆ ของสถาบันฯ
- 5) ส่งเสริมและสนับสนุนการใช้ทรัพยากรภายในสถาบันฯ ร่วมกันเพื่อให้เกิดความคุ้มค่าและมีประสิทธิภาพสูงสุด
- 6) ปรับปรุงระบบบริหารจัดการความรู้ภายในองค์กรให้มีประสิทธิภาพ เพื่อผลักดันสถาบันฯ ไปสู่องค์กรแห่งการเรียนรู้และบูรณาการสู่ชุมชน
- 7) พัฒนาระบบการสื่อสารองค์กรในเชิงรุก เพื่อเผยแพร่ข้อมูลข่าวสารของสถาบันฯ ได้อย่างมีประสิทธิภาพ และเข้าถึงกลุ่มเป้าหมายได้อย่างทั่วถึง
- 8) ปรับปรุงระบบประเมินผลการดำเนินงานของสถาบันฯ และผู้บริหารทุกระดับให้มีประสิทธิภาพมากขึ้น
- 9) เพิ่มรายได้ลดรายจ่าย (สร้างศูนย์รวบรวม อนุรักษ์ ขยายพันธุ์กล้าไม้พื้นเมืองอีสาน)

กลยุทธ์ที่ 5 พัฒนาคุณภาพตามเกณฑ์มาตรฐานเพื่อรองรับการประเมิน/จัดอันดับในระดับสากล
มาตรการ

- 1) ปรับปรุงระบบกลไกการดำเนินงานให้สอดคล้องกับเกณฑ์การประเมินในระดับสากล
- 2) พัฒนาเว็บไซต์ภาษาอังกฤษให้มีข้อมูลที่ทันสมัยและครบถ้วน
- 3) ส่งเสริมการแลกเปลี่ยนอาจารย์/นิสิตกับต่างชาติ (inbound หรือ outbound)
- 4) สร้างเครือข่ายความร่วมมือกับหน่วยงานที่เป็นที่ยอมรับในระดับสากลเพื่อดำเนินพันธกิจต่างๆ ของสถาบันร่วมกัน

กลยุทธ์ที่ 6 บริหารจัดการพื้นที่สถานปฏิบัติการใช้เป็นพื้นที่สีเขียวและอนุรักษ์สิ่งแวดล้อม
มาตรการ

- 1) ปรับปรุงระบบและกลไกที่สนับสนุนการดำเนินงานด้านการพัฒนาให้เป็นสถาบันฯ สีเขียว และ อนุรักษ์สิ่งแวดล้อมให้มีประสิทธิภาพและมีความคล่องตัว
- 2) บำรุงรักษาและดูแลต้นไม้เพื่อหมุนเวียนปรับพื้นที่ให้เหมาะสมตลอดทั้งปี

กลยุทธ์ที่ 7 พัฒนาสิ่งแวดล้อมในหน่วยงานให้เป็นมิตรกับสิ่งแวดล้อม
มาตรการ

- 1) จัดระบบการแยกและทิ้งขยะให้ถูกสุขลักษณะทั้งสำนักงานและสถานปฏิบัติการ 2 แห่ง
- 2) รณรงค์และสร้างจิตสำนึกให้นิสิตและบุคลากรทุกคนในการประหยัดทรัพยากรและพลังงานทั้ง ภายในและนอกพื้นที่อาคาร
- 3) ปรับปรุงภูมิทัศน์ทั้งภายในและภายนอกอาคาร เพื่อสร้างบรรยากาศในการทำงานที่ดี